

Discussion on the Application of Bionic Design in Ceramic Design

Huisuo Qi

Song Royal Kiln Co., Ltd., Xuchang, Henan, 461000, China

Abstract

In ceramic design, bionic design is a relatively common design method. The scientific use of bionic design techniques can make ceramic works lively, full of charm and full of fun. Based on a brief analysis of the characteristics of bionic design, the paper explores the application of bionic design in ceramic design for reference.

Keywords

ceramic design; bionic design; application approach

略谈仿生设计在陶瓷设计的应用

齐会锁

大宋官窑股份有限公司, 中国·河南 许昌 461000

摘要

在陶瓷设计中, 仿生设计是一种比较常见的设计方式, 科学运用仿生设计技艺, 可让陶瓷作品生动活泼, 在充满韵味的同时又趣味满满。论文在简要分析仿生设计特点的基础上, 就仿生设计在陶瓷设计中的应用展开深入探究, 以供参考。

关键词

陶瓷设计; 仿生设计; 应用途径

1 引言

在中国的陶瓷艺术文化中, 仿生设计已经有了很长的应用历史。古人仿照动物、植物造型来设计陶瓷, 让陶瓷不仅实用而且美观耐看。纵观中国陶瓷发展史, 可以看到无论是新石器时代人面鱼纹彩陶盆的艺术风格, 还是现代陶瓷设计中的人体工程学, 仿生设计技术在陶瓷设计中的应用从未间断, 相应的仿生设计技术水平也在不断先进, 技艺也不断成熟。尤其是在当前的信息化背景下, 人们对陶瓷设计的要求又有了很大提高。设计时不仅要注重功能的完善, 而且还要保证造型、色彩以及装饰的协调, 要追求形态的清新优雅。下面联系实际, 就仿生设计在陶瓷设计中的具体应用作详细分析。

2 陶瓷仿生设计特征

在陶瓷设计中, 仿生设计是基于天人合一的古老思想。不论是仿照一只动物还是一株植物, 都必须是在遵循动物或植物生理特性的基础上进行一种“象形取意”, 提取它某一神态或造型用来塑造陶瓷品, 让陶瓷品也具有与动物或植物

相同的某一特征。从某一角度讲, 陶瓷设计中的仿生设计就是一种模仿、临摹。而仿生设计过程也就是从一个临摹到产生一种具有一定象形或象形意义的作品的过程。因此, 陶瓷仿生设计具有其自身的特征。在进行日用陶瓷设计时, 合理运用仿生设计理念与技术会让陶瓷呆板、生硬、冰冷的特点得到改变, 让陶瓷作品具有生命力、感染力, 让陶瓷作品更具趣味与情调^[1]。下面就陶瓷仿生设计特征作具体分析。

2.1 器法自然

陶瓷仿生设计注重器法自然。在进行陶瓷仿生设计时, 不能刻意人为虚假创造, 应当是以动物或植物自然物性为基础, 要保证最终的陶瓷品形态自然, 有一种自然美、古朴美, 与自然物保持着高度的协调统一^[2]。

2.2 形象生动

陶瓷仿生设计讲究象形生动。在进行陶瓷仿生设计时, 不仅要保证陶瓷品的外观造型与被仿照物别无二致, 还要保证陶瓷品的结构、造型、材质等同样与被仿照物高度统一。也就是说, 仿生出的陶瓷品要与现实生活中的动物或植物存

在相似、相近之处。如果是仿照荷花设计茶具,那么陶瓷茶具的造型、颜色、结构等应当与自然界的荷花存有相似之处,要体现出荷花的自然变化,确保陶瓷品的协调自然。

2.3 天人合一

纵观中国上千年的陶瓷艺术,可以发现在中国传统陶瓷设计中,探寻人与自然的和谐关系,追求天人合一是最重要的设计思想与设计主题。在经过长时间的社会实践与发展后,中国人民总结出“天人合一、天人相通、天人感应、天人合德、天人合道”等思想意识,并将其应用于艺术文化创作中,让“天人合一”成为古代陶瓷仿生设计的最重要特征,如古代很多的陶瓷作品都带有融于环境、融于自然的特点。一些陶瓷作品不仅设计理念朴素无华,而且在选材、用色等方面也强调自然古朴、朴素协调,要让仿生对象本身的亲切、可爱、自然、朴素、大方等特点也在陶瓷作品中反映出来^[3]。

3 仿生设计在陶瓷设计中的应用

从设计的角度来划分运用仿生设计的具体途径,可将仿生设计分为功能仿生、形态仿生、装饰仿生以及结构材料仿生这四大类。下面就陶瓷设计中仿生设计的应用作具体分析。

3.1 形态仿生

《陶瓷造型设计概论》中讲道:“皮之不存,毛将焉附。”在陶瓷设计中,造型设计是非常重要的部分内容,造型设计效果直接决定了仿生是成功或失败。因此,在陶瓷仿生设计中,以自然界中的动物、植物为原型,仿照动植物的外观形态、肌理甚至是表情变化进行设计,有效打破传统陶瓷设计中呆板、生硬无趣的特点,让陶瓷品更加灵活生动、充满趣味。设计师们要对仿生对象的外在形象、形态特征有一个准确的了解与把握,在此基础上再优化装饰、材质等细节部位,让没有生命的陶瓷也变得或是憨态可掬、或是古灵精怪、或是优雅自然,从而让整体的观感比较理想,也让消费者与使用者对这些陶瓷品更加爱不释手。例如,在以猫为仿生对象进行陶瓷设计时,设计人员首先应准确勾勒出猫的五官样貌,之后撷取猫是在打滚或是休息时的相关神态、身形动作来设计陶瓷品,让最终的陶瓷品可以自然协调、惟妙惟肖^[4]。

图1是以荷花为原型设计的一组茶具,设计人员在充分把握与保持荷花、荷叶外在形态、颜色的基础上,又应用了一些艺术处理技巧,让最终的陶瓷品具有荷花的鲜明特征,也让这套茶具不再冰冷单调,而是变得圆润饱满、富有生活气息,

让陶瓷给人以一种亲切感、吸引力。

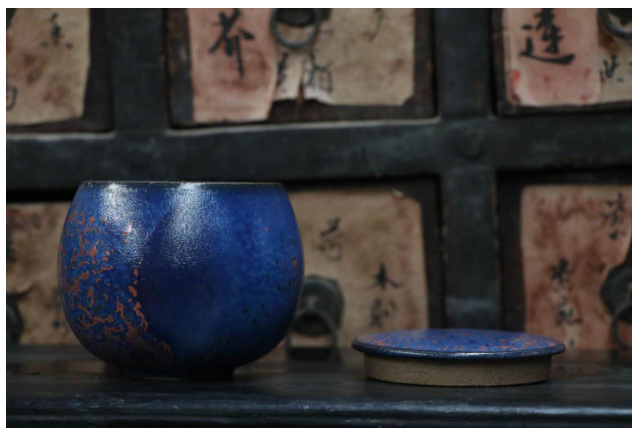


图1 荷花元素茶具

3.2 装饰仿生

除整体上的造型设计外,造型上的装饰部分在整体的设计中也占据重要位置。好的装饰可在很大程度上提升陶瓷作品的观赏价值、艺术价值,提高整体设计效果。可以说,在陶瓷仿生设计中,装饰是提升陶瓷整体美感的关键,要想充分体现陶瓷的趣味性,就必须妥善处理造型与装饰的关系。设计者要在保证陶瓷造型满足使用要求的基础上,对陶瓷进行装饰,以提升陶瓷品整体美感,让陶瓷品的艺术价值与应用价值得到提高。具体而言,在陶瓷仿生设计中,要想让装饰起到锦上添花、画龙点睛的效果,就需要根据陶瓷的设计主题、外在形态以及想要表现的意韵来合理选择颜色、纹样以及图案等进行装饰,让最终的陶瓷品具有良好的视觉效果与艺术效果,让陶瓷品更加生动形象、风格独特、意蕴丰富。例如,在颜色的选择与应用上,要想获得相对理想的色彩对比效果,设计人员必须结合陶瓷作品的体积、面积,合理控制相关色彩的具体面积,避免出现色彩的对比性无法体现的情况。具体而言,设计人员在进行陶瓷艺术的设计时需重点把握以下内容:第一,陶瓷颜色在同一区域的统一面积下对比度互有差异,但当陶瓷面积增加,颜色面积增加,颜色带给观赏者的视觉冲击将更加强烈;反之,面积减少,色彩产生的冲击性也相应减小。第二,在陶瓷作品尺寸、面积、颜色等要素相同的情况下,不同的造型将表现出不同的聚散状态^[5]。

3.3 综合材料的表现

在现代陶瓷创作中,材料意识发挥着重要作用。材料意识发生于创作实践中,同时又推动创作向纵深处发展。陶瓷设计中的材料意识既包括具体的材料、也包括制作工艺、技

法,还包含了文化内涵、审美特性以及社会内涵与创作内容。因此,在应用仿生设计方法进行陶瓷设计时,设计人员不仅要细致观察、准确把握仿生对象的形态特征与自然肌理等,还需要把握进行设计创作的社会文化背景、时代审美取向,要把握现代人的心理情感与审美意识。在此基础上,科学运用仿生设计相关理论知识与专业技术进行陶瓷创作,以保证最终的设计效果。

4 结语

综上所述,仿生设计在陶瓷创作中具有重要作用。在进行陶瓷设计时,设计者们可科学应用仿生学,根据仿生对象的外在形态特征与内在结构、肌理特点,科学应用雕、画、刻、印等多种方法,创作出具有时代气息与艺术审美的作品,

将陶瓷作品的实用性、造型美、装饰美、色彩美提升到一个新高度。

参考文献

- [1] 王爽. 仿生设计在陶瓷创作中的运用[J]. 西部皮革,2019(11):76.
- [2] 徐丽婷. 仿生设计在现代日用陶瓷中的应用[D]. 景德镇:景德镇陶瓷大学,2019.
- [3] 杨洁琪. 仿生设计在陶瓷茶具设计中的应用[J]. 极光,2019(01):59-60.
- [4] 熊晨. 现代日用陶瓷设计中仿生设计的应用[J]. 艺术科技,2017(11):178.
- [5] 任远,张悦. 仿生设计在陶瓷设计的应用与研究[J]. 科技展望,2016(29):141.