

The Artistic Expression in Virtual and Realistic Oil Painting Scenery

Yue Du¹ Hongbiao Du¹ Yanya Peng^{2*}

1. Henan Yucheng County Senior High School, Yucheng, Henan, 251200, China
2. Arts Institute, Guizhou Normal University, Guiyang, Guizhou, 550001, China

Abstract

The expressive techniques of virtuality and reality play an important role in the expression of artistic conception in oil painting landscapes; Among the many elements of composition, spatial perspective, and color contrast in a painting, painters can use virtual and real techniques to create a picturesque scene that is well arranged, scientifically arranged, and color coordinated, resulting in a rich and exquisite artistic conception. The various applications of virtual and real techniques can construct a beautiful and serene artistic conception of the picture, creating a unique sense of beauty. For example, drawing on the virtual and real techniques of Chinese painting, obtaining a beautiful scene through “default” image elements; Using the interactive effect of “light” and “shadow” to create an artistic conception, by transforming, exaggerating, and distorting physical elements in the real world, symbolic meaning is generated, thereby constructing a beautiful artistic conception.

Keywords

virtual and real; oil painting scenery; artistic conception

虚与实在油画风景中的意境表现

杜月¹ 杜红彪¹ 彭验雅^{2*}

1. 河南省虞城县高级中学, 中国·河南 禹城 251200
2. 贵州师范大学美术学院, 中国·贵州 贵阳 550001

摘要

虚与实的表现手法对油画风景中的意境表现有重要作用; 在画面的构图、空间透视与色彩对比等诸多要素中, 画家运用虚实手法, 可使画面的景物错落有致、空间布局科学、色彩协调合理, 获得意蕴丰富的高妙画境。虚实手法的多种运用可构建画面的幽美意境, 产生独特美感。如借鉴中国画的虚实技法, 通过“缺省”画面元素获得佳境; 利用“光”与“影”的互动效应来营造意境, 通过对现实世界里的实物元素进行“变形”“夸张”“扭曲”等, 以产生象征意义, 从而构建美的意境。

关键词

虚与实; 油画风景; 意境

1 虚与实在油画风景中的作用

虚与实的表现技法, 对油画风景的意境表达具有重要作用。油画风景创作可借鉴中国古代美学的“虚实相生”理论。笪重光在《画筌》中说: “空本难图, 实景清而空景现。神无可绘, 真境逼而神境生。位置相戾, 有画处属赘疣。虚实相生, 无画处皆成妙境。”^[1] 在油画风景作品中, 所能描绘的对象是有限的, 如何在有限中体现无限的意境美, 就需要画面中的物象精、位置巧、实托虚、虚衬实, 从而真神显,

达到“象外有象”的艺术境界。

2 虚与实在油画风景中的运用

2.1 画面构图中的虚与实

油画风景的基本构图有中心构图、S形构图、三角形构图。卡米耶·毕沙罗的风景油画《巴黎塞纳河, 皇家桥》运用到了稳定的三角形构图, 该画中河岸的一边、拱桥的桥边、河中的树干组成了强有力的三角形, 岸边的马车和行人描绘的实一些, 拱桥上的行人虚一些, 形成虚实对比, 把人的视线推向最向后的也是最虚化的河对岸, 整个画面呈现的视觉路径为“之”字形。河中秋树轻轻地摇曳, 尽显空气中的凉意, 长长的人车队画出了皇家贵族出行的浩荡感(见图1)。

【作者简介】杜月(1998-), 女, 中国河南商丘人, 硕士, 从事美术教育研究。

【通讯作者】彭验雅(1986-), 女, 中国湖南人, 硕士, 副教授, 从事设计、美术教育研究。



图1 巴黎塞纳河，皇家桥

2.2 空间透视中的虚与实

亚瑟·梅尔维尔的这幅油画风景作品《去看斗牛》运用了一点透视（见图2）。画面中一条大路斜穿画面，通向远方城市，远方的城市楼房越高的地方越虚，楼房边缘线和辽阔的天空融为一体。画面整体又采用虚化技法呈现出朦胧的效果，意境绵邈旷远。梅尔维尔在这幅画中，描绘的是在某一个夏天的星期天，人们从四面八方赶来看斗牛。斗牛是西班牙的传统，画家没有去表现热闹激烈的斗牛场面，而是着眼于这个日子的其他美好事物，比如路上的风景。欣赏者通过观看人们纷纷赶往斗牛场路上的广阔风景，为实景，可以想象热闹激烈的斗牛场面；为虚景，给人以意蕴悠长感。



图2 亚瑟·梅尔维尔《去看斗牛》

2.3 色彩对比中的虚与实

克劳德·莫奈的油画风景作品《昂蒂布的夏天》（图3）中的近景是右倾的一棵绿树，中景是天蓝色与浅绿色混合的地中海，远景是灰粉色加灰蓝色的连绵山脉。莫奈通过使用强烈对比的颜色，捕捉到了地中海色彩的强度，努力传达光的能量和风的柔美。画面整体呈现阳光明媚，风和日丽，生机勃勃的美好景象。近景的绿树中的绿有虚实表现，树上半部分是纯度高的黄绿色加赭石点缀其中，有阳光透过树叶间隙的斑斓感，树下半部分湖蓝色与草绿混合，降低色彩纯

度，突出这是伸向远处的树枝，表现树的空间感。画家用明度高的天蓝画地中海，取明度低的灰粉色画远山，明度高的地方实，明度低的地方虚，虚实呼应，共同营造画面“深远”。画面在空气透视中存在近暖冷远的关系。

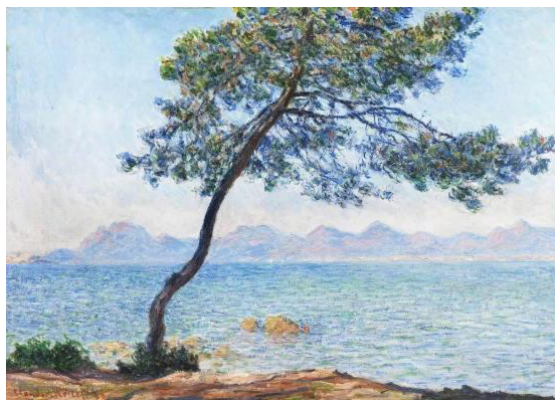


图3 克劳德·莫奈的油画风景作品《昂蒂布的夏天》

3 个人创作实践中的认知

3.1 远山的虚实处理

《山居》描绘贵州一带独特的地貌风景（图4）。远景为一处山脉，山头的地方为实，明度高，纯度高，山尾的地方为虚，明度低，纯度低。在顺序上，笔者先画山头逐步加颜色降低明度和纯度最后画出山尾，突出山的层次美。山分阳面和阴面，阳面为实，画笔的力度要实在一些，阴面为虚，画笔轻轻扫上几笔，柔化边缘线。在山与山的交界线上，要逐步弱化。这样的画出的山脉浑然一体，能在空间的左右延伸和前后纵深关系上更上一层楼。



图4 《山居》

3.2 树的虚实表现

《山居》的前景为溪流对岸，是杂岸，树错落分布在画面前边。因中景为视觉重心，前景的树笔者用赭石和灰绿色这些明度和纯度较低的颜色勾画，中景的树用黑色这种突出的颜色勾勒，为近虚远实。树的枝干用深色，枝条比枝干细，枝条用浅色，达到视觉上枝干为实，枝条为虚，以求真。画面描绘了一幅贵州人居于山间的生活图，具有地域特色。不高的山岭上分划着整整齐齐的梯田，农户们的房居错落有致，一对夫妇在农忙，伴随着缕缕炊烟，正式开始了新的一天。

4 运用虚与实表现手法构建作品的独特意境

在中外著名画作中，虚与实的作画技法不仅融合在画面的构建中，还体现在画面元素的选择与组合、光线的明暗相衬、画面构图的象征意义上。

4.1 从中国画的传统中借鉴虚实处理的技法

中国传统画作讲究用墨少、表意丰，以“有限”的事物表现丰富而优美的意境。如何做到呢？需要对所要表现的原材料去粗存精，使之更典型，更具普遍性地表现生活和自然。虚与实要巧妙结合，哪些着笔要“虚”，哪些着笔要“实”，富含一定的辩证关系。恰如古人画龙，仅在云中露一鳞一爪，却使全体宛然可见。古人画山，为凸显山之高，在山尖处以云彩笼罩，山便得高峻。如八大山人所画的《鱼》，主体往往就一条瞪着眼的鱼——实笔描绘，而未见流水，空空荡荡——用虚笔处理，虚实结合，鱼如在水上移动，栩栩如生。由此可见，“虚空”衬“实景”，“实”因“虚”显，画面主体更见灵动，更显意境。

齐白石的爱徒郭秀仪曾临摹他的《耕牛》图，郭秀仪却给耕者和牛添加了投影，且不说披着蓑衣戴着斗笠的老农在雨天犁地，难以产生倒影；只说这倒影加上后，因过于“真实”倒显得“虚假”了，结果画蛇添足而成败笔。同样有趣的事情，是齐白石给人画虾，所画虾论只要价，一只虾十两银子。有一友给他二十五两银子，齐白石先画两只，第三只虾只画“一半”，另一半身子没在水中“不出现”。没成想，这半只虾的画作，后来拍得1.2亿的高价，为何？恰因第三只虾的“虚笔处理”，让虾显得更真切灵动了。作品因用“虚笔”而更显得意蕴丰富，独辟蹊径。

4.2 从油画的光影效应上构建虚实相生之境

图5是克劳德·莫奈的《睡莲》中的一幅代表，图画对光影效应的处理，能够感到其“虚与实”手法的运用，画图近处睡莲的叶子随笔勾勒，层叠铺展，中景与远景处的睡莲更用虚笔手法，睡莲似一层又一层之轻柔之云飘浮在空中，此时金色又杂合着红色的阳光照射下的河水，恰如金色的瀑水奔流，气势沛然，景象空灵，浓艳热烈，景象令人震撼。用“涂抹”的虚化手法表现自然的美丽景象，将实际的景象通过心灵的加工创造，将美丽的“印象”呈现在画面之上，这正是“虚实相生，像由心映”的典例。

4.3 从油画构成元素的象征意义上以实见虚

以著名画家萨尔瓦多·达利的画作《记忆的永恒》为例来解析，该画构成要素：空旷的海滩，长着长长睫毛、身披软化的钟表似马非马的不明生物，左侧台子上有：一个快要融化的钟表挂在枯死的树枝上，一块软塌塌的钟表摊在台

子边缘上，第三个物体上面爬满了金属质感的蚂蚁；远景，大海和山峰沐浴在夕阳中。如此，画家用“实体”为元素，经“变形”与“虚化”，将细节描绘与任意的夸张、象征等手法相结合，用超现实的手法创造出一种具象与抽象、现实与臆想相混合的梦境般的“超现实境界”。如此虚实相生，画作具备了丰富的象征意义：有悲凉的岁月感触，有纷乱模糊的记忆或梦呓，有曾经美好的憧憬，有沉重的沧桑之叹，又或许象征着潜意识里的种种衰老、无力、恐惧、焦虑与不安，整个画作显得奇幻、凄迷，出人意表，想落天外，成为超现实主义的杰作。



图5 克劳德·莫奈的《睡莲》

5 结语

综上所述，虚实结合的表现手法突破了自然主义和形式主义的片面性，使真和美、形式和内容高度统一起来。画的“实景”要“精粹”，而“精粹”不止于“逼真”，必经过画家审美情感的萃取，这才是“实景清”；同时要在画上留出“虚空”之境，给观赏者以想象空间，从而丰富画的内涵，深化审美意趣，使“真”“神”“美”统为一体，而致高妙之境。

参考文献

- [1] 王宏建,袁宝林.美术概论[M].北京:高等教育出版社,1994.
- [2] 温馨.具象油画创作中的虚实处理[D].大连:辽宁师范大学,2021.
- [3] 常锐伦.普通高中《艺术欣赏·美术(第一册)》[M].北京:人民美术出版社,2002.
- [4] 宗白华.中国艺术表现里的虚和实[J].东方艺术,2014(8):138-140.