

Research on the Interest in Yan Ping's Oil Paintings

Heng Zhao

Xinjiang Art College, Urumqi, Xinjiang, 830001, China

Abstract

Yan Ping is one of the most representative female artists among Chinese contemporary oil painting artists. She mainly works in the form of sketching. Her works highlight the objectivity and exaggeration of the objects themselves. Through his own unique artistic language, Yan Ping explored a personalized form of painting. In the contemporary expressive oil painting, her works not only possess the traditional realism of classical oil painting, but also absorb the diversity of contemporary painting trends, and radiate a very representative artistic charm in contemporary painting. Yan Ping's unique personal oil painting creation symbol is one of the representatives of contemporary painting art, and his art works are of great significance to the innovation and development of contemporary oil painting.

Keywords

Yan Ping; female artists; contemporary oil painting; expressive

闫平油画作品中的趣味性研究

赵恒

新疆艺术学院, 中国·新疆 乌鲁木齐 830001

摘要

闫平是中国当代油画艺术家中最具代表性的女性艺术家之一,她主要以写生的形式来创作,作品主要突出描绘对象本身的客观与夸张。闫平通过自己独特的艺术语言,探究出了个性化的绘画形式。在当代表现性油画中,她的作品既具备了古典油画的传统写实性,又吸收了当代绘画思潮的多样性,在当代绘画中散发出了极具代表性的艺术魅力。闫平独特的个人油画创作符号是当代绘画艺术的代表之一,其艺术作品对于当代油画的创新发展有重要意义。

关键词

闫平; 女性艺术家; 当代油画; 表现性

1 闫平绘画风格的形成

1.1 影响因素

艺术家的创作风格与他们所处的时期与接受的文化紧密联系,笔者通过研究闫平不同时期的作品,可较直观地看到她油画作品风格的转变是从具象到抽象、从写实到写意的过程。

在古典主义风格盛行的20世纪80年代,受思想解放和市场经济发展的影响,创作风格与绘画形式多样化,闫平早期作品偏向写实且艺术语言不明显,如1993年作品《兰花指》。到了90年代初,社会艺术潮流开始转变,闫平持续探索绘画形式语言,并开始探索中西融合的道路,如1999年作品《画室》获第九届全国美展优秀奖,至此,她的绘画语言逐渐走向成熟。

1.2 对中西方文化的吸收与借鉴

闫平在油画创作中借鉴西方现代主义艺术语言的同时,

【作者简介】赵恒(2000-),男,中国辽宁沈阳人,在读硕士,从事油画研究。

不忘继续探索油画本土化的道路。在1989年进修于中央美术学院时,闫平开始学习探索西方现代艺术大师们形式与构成之路,在不断地探索中她发现了西方现代艺术也借鉴中国的书画;这个发现启发了她将本国传统经典文化引入自己的油画创作中。在《惊蛰:闫平油画艺术探究》^①中提到,闫平在1997年,对齐白石、黄宾虹产生了兴趣,并学习他们的用笔用线以及绘画观念,使得创作画面的笔触与色彩恰到好处地结合,野兽派的奔放粗犷与中国书法运笔的灵动与洒脱兼备,在构图方式上,东方特色与西方文化精神兼备同样也有所体现,构图方式不仅借鉴西方立体主义流派,同时吸收中国画中的散点构图营养,既蕴含中华文化特有的美学思想,也是中西文化的结合的艺术产物。

2 闫平作品趣味性形式语言的表现

2.1 笔触及肌理

不同艺术家情感表达需求不同,所用到的工具、材料、手法、方式也不同,最终在画面中呈现的笔触和肌理也是不一样的。笔触和肌理是闫平区别于其他艺术家的一个明显标

识,用笔时的笔触多变、急促刚劲与舒缓柔和形成强烈的对比;自由形成的笔触长短曲直各不相同、虚实薄厚并且错落有致。

闫平的色彩肌理厚重大气,有文豪之风同时又富有生活气息,在创作中用大量的油画颜料来处理画面中的整体部分,使画面中整体部分又有很多微妙变化,让画面中的情感更为丰富多变。以作品《小鱼儿是自由的》(图1)为例,不同笔触的厚堆与薄涂、凝滞与流畅形成了不同的肌理形式,短笔触利于点状肌理的塑造,与长笔触形成的线状肌理交相呼应,加之用刮刀和堆积颜料的应用,两种方法结合做出令人印象深刻的“浮雕感”肌理效果,其作色彩豪放靓丽、笔触泼辣强劲,热衷在画布上用色用笔挥洒,以宽宏大量而又细腻入微的情感为主,体悟与创造出强烈与微妙、响亮与低吟融合的诗一般的油画氛围。闫平的绘画具有旺盛的生命力,比如图1中鱼缸部分与桌子上的纸张部分都采用了波浪线的处理。图1男女人物表情认真专注地注视着鱼缸,真实体现出生活中的细节。在这幅作品中,我们可以感受到光与色组成的绚丽:人物的主体从它陷入的灰褐色中浮现出来,在红与白灰色的映衬下,白色演绎光的角色,展现了自然的、魔幻的情感,以大大小小的线条,闪耀在半褐半灰的底色上,奇迹般地激活了金鱼缸,让它闪耀出宝石般的晶莹^②。

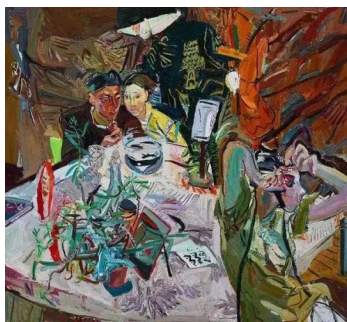


图1《小鱼儿是自由的》180cm×200cm(2012)

2.2 色彩与造型

闫平在作品中对色彩多样性的探索十分明显,在造型上色色彩的辅助作用也发挥到了最佳。她的色彩分布具有大色块的特点,非常利落且自如,特别是对比强烈的明亮色与物体固有色之间的对比,在闪耀的色彩中呈现复杂多变的基底质感,从而使画面具有不确定的动感。她画作中的线条既果敢刚硬也富有韧性,画面上的色彩情感变化微妙也富于书写的表现意味,特别是虚实结合、以黑约束其它多变的色彩等,展现了她对水墨画的深刻感悟。以作品《柔软的心》(图2)为例,画面里人物的造型都经艺术家本人的主观处理,造型松动且色彩对比强烈,色彩摆脱了形体的束缚,充分表现出了色彩本身的艺术魅力。在色彩与造型的处理方式上,闫平则更多偏向于用造型辅助色彩,造型之间相互依附和牵制,这正是闫平在色彩表现方面达到如此之高造诣的关键所在。



图2《柔软的心》140cm×240cm(2013)

当然闫平的色彩与造型之间的联系是密不可分的,写意性的精神线条实现其自由的精神气质同时也彰显着她对生活中细节的深刻感悟。

2.3 节奏与韵律

节奏与韵律并不是音乐与舞蹈艺术的专属特性,绘画也有自身的节奏和韵律。在闫平户外写生作品中显得最为明显,以《麦田里的克举》(图3)为例,从画面笔触的方向、力度、情绪中可以感知到画笔的走势和力度,给人以很强的运动感,画面中各式形态的笔触都是艺术家用自由奔放的气势表现出来的,这种气势上高度统一的笔触,正是艺术家创作激情的流露,也是对画面节奏和韵律娴熟把握的表现。这正是作品打动观众的一个重要因素,闫平成功地把握了绘画创作中的节奏与韵律,增强了画面的形式美感和艺术效果也为画面注入了人格化的情绪和不朽的生命力。



图3《麦田里的克举》38cm×46cm(2011)

3 闫平作品的审美内涵与艺术价值

3.1 审美内涵

闫平用自己的方式去感受生活和表现生活的趣味,她以熟悉的内容作为载体去探索绘画语言的本质。其作品里的绘画性和趣味性,是艺术家本人的灵性生发和生命体验,它的价值在于它的不可复制性。油画作品《母与子系列之三》(图4)的问世使闫平开始得到美术界关注,直到近年来的作品戏班子系列、《自画像》系列、都是艺术家本人多年来的文化修养、知识结构、思维习惯、生活体验等多因素的总和。其作品表现出的是拙朴是最深沉的个人情感。



图4《母与子系列之三》140cm×160cm(2004)

3.2 艺术价值

在当代艺术进入观念消费时代这样的背景下，“绘画性”与过去相比似乎已经失去了本来的意义，闫平的作品让人看到了中国油画的生命力所在，她的作品以极具特点的女性视角，体现出的不仅是中国当下女性艺术的生发，同样也代表着专注于探索个性化绘画形式的画家；在她的作品里有着一个色彩斑斓的世界，有动人的激情也有静谧的生活，还有平凡的故事。闫平的画面里的写意性在世界当代艺术中长出了中国之根，生出了中国之魂；闫平绘画作品不是局限于表象的，而是从民族文化的高度得到深化与升华。

3.3 作品中“表现性”的生活趣味

闫平的作品中具有“表现性”的生活趣味^③。我们以《母与子》系列作品为例进行赏析：她把生活中的琐碎小事的细节抓记下来，然后通过自己的审美能力与主观处理，将画面做到温馨而又独具特点；除了刻画人物之外还增加了动物和静物一类的东西的刻画，她的绘画技法则更为纯粹凝练，作品画面感更为强烈。同时构图也不同于早期，在运笔上更加大胆粗犷洒脱、不拘小节，如《母与子——大粉百合》（图5）作品中，画面描绘了一位母亲抱着孩子的场景，阳光洒下的午后母亲与怀里的孩子两两相望，画面里没有具体写实的表情，母子二人与粉色百合形成强烈对比，画面中粗犷自由的笔触，却依然感受到流露出浓浓的母爱，光线的处理加上艳丽的颜色增加了花的生动趣味性，色彩虽厚重却不妖娆绚丽，画面整体效果优雅浪漫动人，既写意又富有情感。



图5 《母与子——大粉百合》160cm×140cm（2002）

4 结论

经过笔者对闫平作品分析，我们可以发现作品中所蕴含的“趣味”元素，正是审美领域中所追求的正确方向。这些趣味不仅体现在形式与技巧的巧妙运用上，更在于作品所传达的深层内涵与情感共鸣。这些元素共同构成了闫平作品的独特魅力，使其在审美领域中独树一帜。

绘画原本就是充满诗意与趣味的，闫平作品里的艺术意味和艺术情调都是源于生活中的趣味性，斑驳绚丽的色彩和挥洒自如的笔触都体现出了极具表现力的趣味性。其结合中西方的绘画技巧和方法，取其精华，再做创新，出色的绘画成果得益于她的独具匠心的个人风格和审美能力。

注释

①闫平：《惊蛰——闫平油画艺术研究》，济南：山东美术出版社，2012年。

②汪民安：《运动、欲望和表演——关于闫平的绘画》，《美术》，2008年。

③（德）康德：《判断力批判》，北京：中国人民大学出版社，2010年。

参考文献

- [1] 闫平.惊蛰——闫平油画艺术研究[M].济南:山东美术出版社,2012.
- [2] 尚辉.20世纪一个民族的审美视野[M].成都:四川美术出版社,2008.
- [3] 张红艳.闫平绘画的女性视角及其形式语言的表现特征[D].西安:陕西师范大学,2017.
- [4] 徐喆.从第十一届全国美展看中国当代油画的发展现状[D].西安:陕西师范大学,2012.
- [5] 王月.论趣味性在绘画作品中的体现和作用[D].石家庄:河北师范大学,2018.
- [6] 于琳琳.浅析闫平绘画中的色彩生命力[J].艺术评论,2017(5):4.
- [7] 杨简茹.油画领域女艺术家创作现状观察:以闫平、喻红为例[J].美术观察,2019(7):4.
- [8] 徐虹.瞬间·绽放——闫平的油画艺术[J].美术观察,2019(5):7.